

CB 300

Монтажный клей-герметик на основе полимера FLEXTEC®

Свойства

- применяется для склеивания и герметизации;
- пригоден для широкого спектра впитывающих и невпитывающих материалов;
- может окрашиваться и шлифоваться;
- выпускается белый, бежевый и прозрачный;
- атмосферостойкий, стойкий к УФ-излучению;
- водостойкий;
- поглощает шумы и вибрацию;
- заполняет зазоры и швы шириной до 20 мм;
- безусадочный;
- пригоден для внутренних и наружных работ;
- не содержит растворителей;
- обладает нейтральным запахом.

Область применения

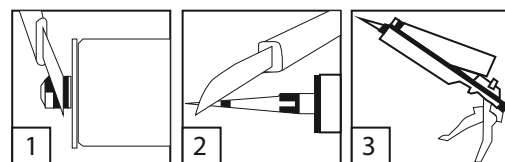
Монтажный клей-герметик для склеивания и герметизации соединений с деформациями до 15%. Имеет хорошую адгезию к большинству впитывающих и невпитывающих материалов: стеклу, керамике, кирпичу, природному камню, металлу, гипсокартону, окрашенным и лакированным поверхностям, пенополистиролу, поливинилхлориду (ПВХ) и многим видам пластмасс. Применяется для крепления напольных плинтусов, лепного декора, кабельных каналов, столешниц, подоконников, перил, пороговых ступенек, технологических лючков, вентиляционных решеток и вентиляторов, элементов интерьера ванных комнат, зеркал, ремонта паркетных покрытий и плиточных облицовок, герметизации стекол, вводов труб, пристенных и деформационных швов, воздухопроводов и т.п. Предназначен для внутренних и наружных работ.

Подготовка основания

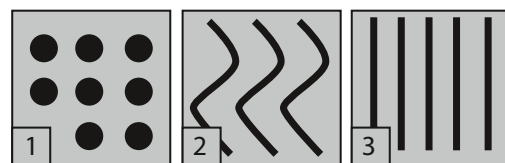
Основание должно быть жестким и достаточно прочным. Обе склеиваемые поверхности должны быть сухими и очищенными от пыли, жиров, масел и других загрязнений. При необходимости защитить соседние поверхности от загрязнения малярной лентой. Поверхности изделий из экзотических пород древесины, богатых смолами и эфирными маслами, таких как, например, тик, очистить ацетоном непосредственно перед приклеиванием.

Выполнение работ

Клей-герметик наносят при помощи стандартного монтажного пистолета. Для этого нужно отрезать кончик картриджа над резьбой (1), навинтить пластиковый наконечник и отрезать кончик наконечника (2) и поместить картридж в пистолет (3).



Клей-герметик наносят на одну из поверхностей: пятнами или точками (1) – на неровных основаниях, волнистыми полосами (2) – для улучшения фиксации на больших поверхностях или прямыми полосами (3) – на поверхностях с небольшой площадью. При наружных работах клей-герметик рекомендуется наносить вертикальными полосами.



Для полного отверждения клея между склеиваемыми поверхностями (особенно в случае двух невпитывающих материалов) необходимо обеспечить зазор не менее 3 мм. Склеиваемые поверхности прижать друг к другу, не допуская соединения полос или пятен клея между собой, затем приложить давления не требуется. Положение изделия можно корректировать в течение 15 минут после приклеивания.

Тяжелые изделия и плохо прилегающие материалы рекомендуется дополнительно зафиксировать или пригрузить на период не менее 24 часов.

При герметизации швы заполняют клеем-герметиком и заглаживают при помощи специального шпателя или фуговки не позднее 15 минут после нанесения материала. Для получения более гладкой поверхности рекомендуется смочить клей-герметик мыльным раствором. В случае заполнения пристенных или деформационных швов клей-герметик должен иметь адгезионный контакт только с боковыми кромками шва, поэтому швы рекомендуется предварительно заполнить уплотнительным материалом, например, пенополиэтиленовым жгутом.

Рекомендации

Работы следует выполнять при температуре воздуха и основания от +5 до +40°C.

Клей-герметик не предназначен для склеивания полиэтилена, полипропилена, фторопластов, полиметилметакрилата (оргстекла) и подобных материалов. В случае других полимерных материалов, а также окрашенных и лакированных поверхностей, необходимо произвести пробное приклеивание с целью выяснения возможности применения клея. Клей-герметик не рекомендован для эксплуатации в условиях постоянного контакта с влагой и длительного погружения в воду.

После высыхания клей-герметик может шлифоваться и окрашиваться акриловыми водно-дисперсионными красками. Для выяснения возможности применения конкретного вида краски рекомендуется провести пробное окрашивание!

Свежие остатки клея-герметика можно удалить тканью, смоченной в ацетоне или уайт-спирите, отвержденные – только механически.

Срок хранения

В сухом прохладном месте, при температуре от 0 до +40°C, в оригинальной неповрежденной и герметичной упаковке – не более 18 месяцев со дня изготовления.

Допускается до 5 циклов кратковременного замораживания клея общей продолжительностью не более 2 недель при температуре не ниже -20°C. Картриджи следует предохранять от механического повреждения. В случае замораживания выдержать при комнатной температуре до полного оттаивания.

Не до конца выработанный клей-герметик следует хранить в плотно закрытых картриджах и использовать по возможности быстрее.

Упаковка

Монтажный клей-герметик СВ 300 поставляется в полимерных картриджах по 300 мл.

Технические характеристики

Состав СВ 300:	FlexТес полимер на основе силанов
Цвет:	белый, бежевый, прозрачный
Плотность:	ок. 1,4 г/см ³ (белый и бежевый) ок. 1,1 г/см ³ (прозрачный)
Начальная адгезия:	не менее 50 кг/м ²
Открытое время:	ок. 15 минут
Прочность клеевого соединения:	до 36 кг/см ²
Максимальная толщина слоя (ширина заполняемого шва):	до 20 мм
Скорость отверждения:	2 мм / 24 ч
Усадка:	безусадочный
Относительное удлинение при разрыве:	ок. 300%
Температура транспортировки и хранения:	от 0 до +40°C (допускается до 5 циклов замораживания при -20°C)
Температура применения:	от +5 до +40°C
Температура эксплуатации полностью отвержденного клея-герметика:	от -30 до +80°C, кратковременно до +100°C
Расход клея СВ 300:	до 300 мл/м ² в зависимости от способа нанесения

При работе с клеем необходимо использовать спецодежду, защитные очки и перчатки. При попадании клея на кожу или в глаза промыть большим количеством проточной воды! При отверждении клея выделяется метанол. Нельзя сливать клей в канализацию, грунт и водоемы! Картриджи с клеем предохранять от нагрева выше +40°C, не протыкать, не бросать в огонь и не перевозить в салоне автомобиля (перевозка допускается только в багажнике)! Хранить в недоступном для детей месте!

Все изложенные показатели качества и рекомендации верны для температуры окружающей среды +23°C и относительной влажности воздуха 50%. В других условиях технические характеристики материала могут отличаться от указанных.

Кроме технического описания при работе с материалом следует руководствоваться соответствующими строительными нормами и правилами РФ. Изготовитель не несет ответственности за несоблюдение технологии при работе с материалом, а также за его применение в целях и условиях, не предусмотренных настоящим техническим описанием. При сомнении в возможности конкретного применения материала следует испытать его самостоятельно или проконсультироваться с изготовителем. Техническое описание, а также неподтвержденные письменно рекомендации, не могут служить основанием для безусловной ответственности изготовителя. С появлением настоящего технического описания все предыдущие становятся недействительными.